

宏观经济数据月报

2017年 第10期 总61期

中国中小企业协会主办

2017年12月31日

目 录

一、宏观数据	3
1. 关键数据的表和图	3
2. 月度宏观经济数据简析	6
(1) GDP 6.9% ↑	6
(2) 规模以上工业增加值 6.6% ↑	7
(3) 规模以上工业企业实现利润 21.9% ↑	7
(4) 进出口总值 15.6% ↑	7
(5) 全国固定资产投资 7.2% ↑	8
(6) 社会消费品零售总额累计 10.3% ↑	8
(7) 财政收支 8.4% ↑、7.8% ↑	8
(8) 居民消费价格总水平 (CPI) 1.5% ↑	9
(9) 全国工业生产者出厂价格 (PPI) 6.4% ↑	9
(10) 中国制造业采购经理指数 (PMI) 51.8%、0.2 ↑	10
(11) 中国非制造业商务活动指数 54.8%、0.5 ↑	10



- (12) 财新中国制造业采购经理人指数 50.8%、0.2 ↓ 11
- (13) 全社会用电量 6.5% ↑ 11
- (14) 货物运输量 10.0% ↑ 12
- 3. 月度金融数据 12
 - (1) 社会融资规模情况 13
 - (2) 货币供应量 (M0、M1、M2) 13
 - (3) 本外币贷款情况 13
- 二、证券市场数据 14**
 - 1. 股票市场 14
 - (1) 中小板市场 14
 - (2) 创业板市场 14
 - (3) 新三板市场 14
 - 2. 债券市场 14
 - 3. PE/VC 15
- 三、国外数据 15**
 - 1. 美国 16
 - 2. 日本 18
 - 3. 欧元区 20

一、宏观数据

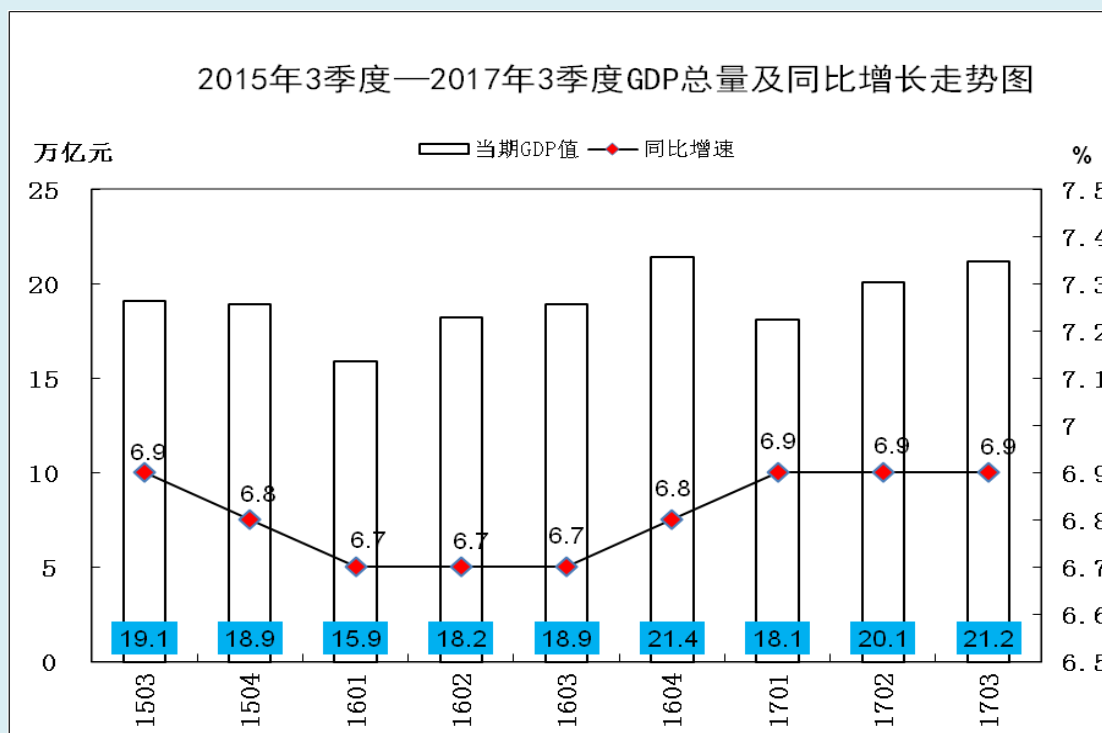
1. 关键数据的表和图

(1) 表 1 2017 年 11 宏观经济指标一览

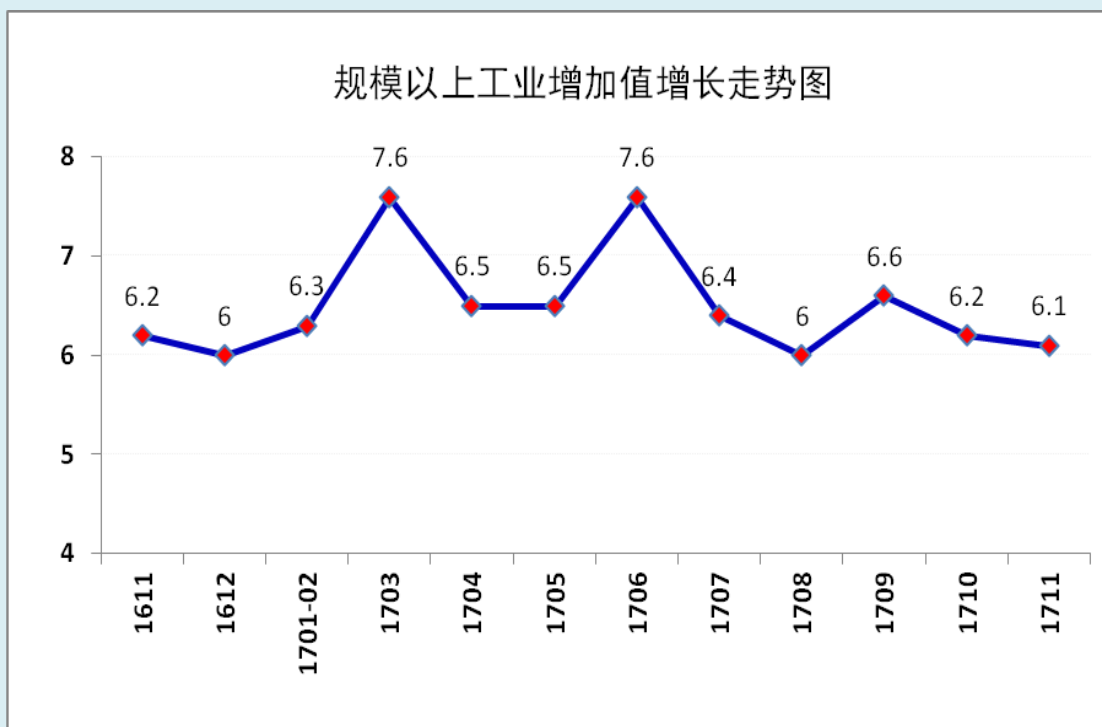
	经济观测指标	2017 年 1-11 月	同比 (%)	2017 年 11 月	同比 (%)
1	全国固定资产投资 (不含农户) (亿元)	575057	7.2 ↑	57239	5.8 ↑
	民间固定资产投资 (亿元)	348143	5.7 ↑	34409	3.2 ↑
2	社会消费品零售总额 (亿元)	331528	10.3 ↑	34108	10.2 ↑
3	进出口总值 (万亿元)	251369	15.6 ↑	26049	12.6 ↑
	其中: 出口	138509	11.6 ↑	14342	10.3 ↑
	进口	112860	20.9 ↑	11706	15.6 ↑
	贸易顺差	25649	——	2636	——
4	全社会用电量 (亿千瓦时)	57331	6.5 ↑	5310	4.6 ↑
5	货物运输量 (亿吨)	429.89	10.0 ↑	44.33	7.9 ↑
	其中: 铁路运输量 (亿吨)	33.85	12.2 ↑	3.08	0.9 ↑
6	财政收入 (亿元)	161748	8.4 ↑	11385	1.4 ↓
	财政支出 (亿元)	179560	7.8 ↑	16566	9.1 ↓
7	规模以上工业企业实现利润 (亿元)	68750.1	21.9 ↑	7858.2	14.9 ↑
8	规模以上工业增加值	6.6 ↑	——	6.1 ↑	——
9	居民消费价格总水平 (CPI)	1.5		1.7 (11 月)	1.9 (10 月)
10	全国工业生产者出厂价格 (PPI)	6.4		5.8 (11 月)	6.9 (10 月)
11	中国制造业采购经理指数 (PMI)	——		51.8 (11 月)	51.6 (10 月)
	其中: 大型企业	——		52.9 (11 月)	53.1 (10 月)
	中型企业	——		50.5 (11 月)	49.8 (10 月)
	小型企业	——		49.8 (11 月)	49.0 (10 月)
12	中国非制造业商务活动指数	——		54.8 (11 月)	54.3 (10 月)
13	财新中国制造业 PMI	——		50.8 (11 月)	51.0 (10 月)

资料来源: 国家统计局、财政部、国家能源局、海关总署

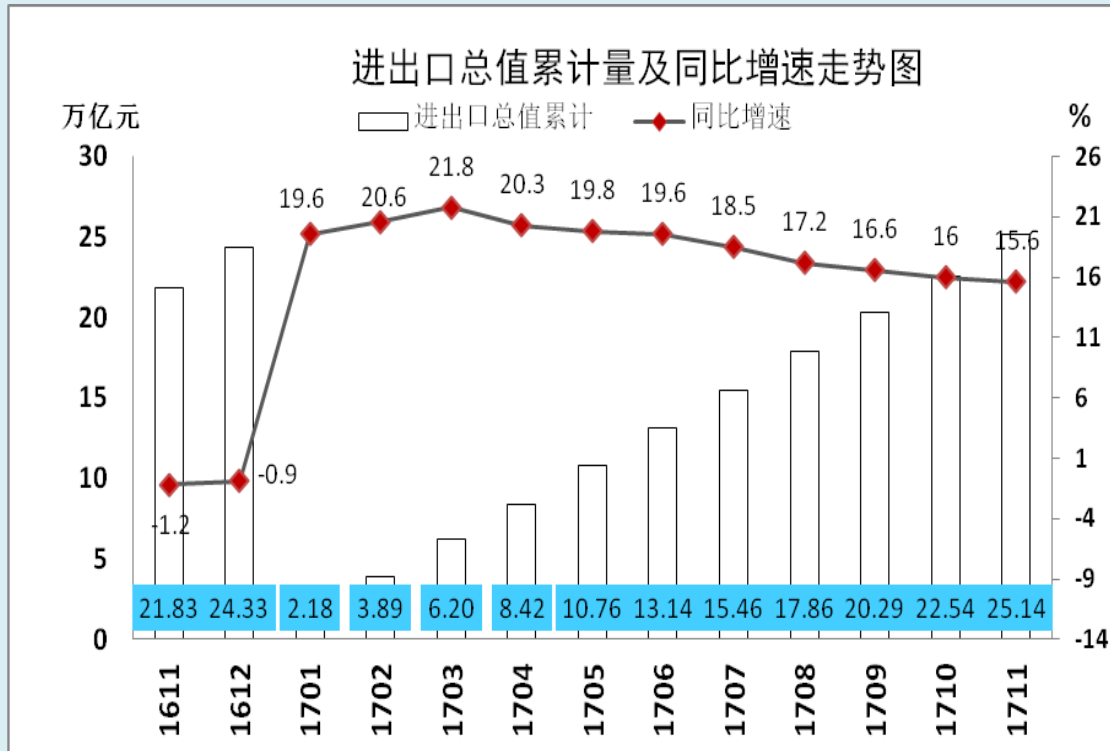
(2) GDP



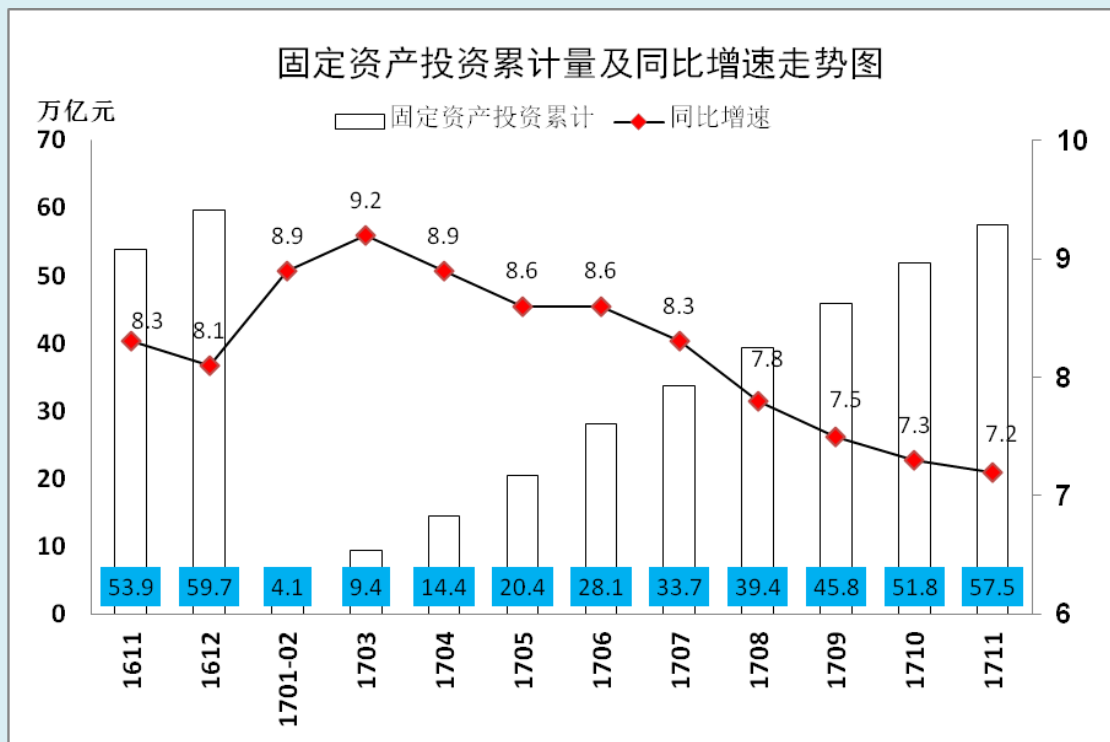
(3) 工业增加值



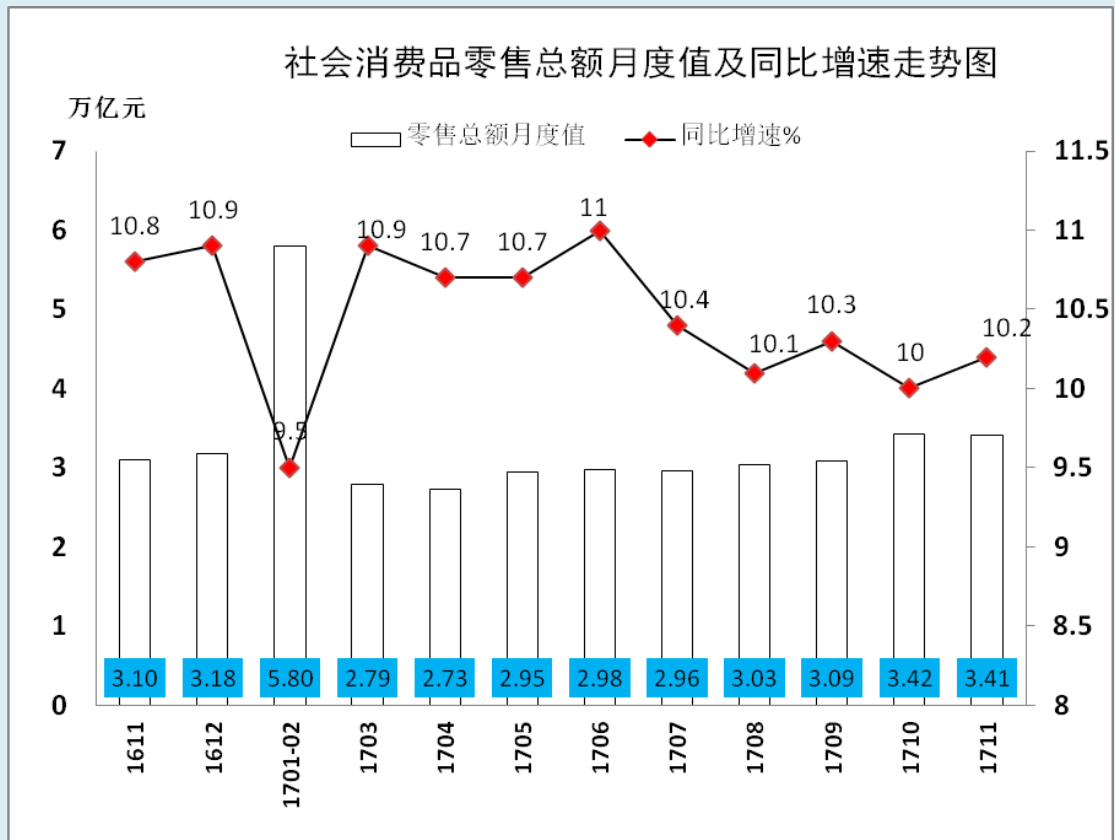
(4) 进出口总值



(5) 固定资产投资



(6) 社会消费品零售总额



2. 月度宏观经济数据简析

(1) GDP 6.9% ↑

初步核算，前三季度国内生产总值 593288 亿元，按可比价格计算，同比增长 6.9%，增速与上半年持平，比上年同期加快 0.2 个百分点。分产业看，第一产业增加值 41229 亿元，同比增长 3.7%；第二产业增加值 238109 亿元，增长 6.3%；第三产业增加值 313951 亿元，增长 7.8%。三季度，国内生产总值同比增长 6.8%，经济连续 9 个季度运行在 6.7-6.9% 的区间，保持中高速增长。

(2) 规模以上工业增加值 6.6% ↑

1-11 月份，规模以上工业增加值同比增长 6.6%。11 月份，规模以上工业增加值同比实际增长 6.1%，比 10 月份回落 0.1 个百分点。从环比看，11 月份，规模以上工业增加值比上月增长 0.48%。

(3) 规模以上工业企业实现利润 21.9% ↑

1-11 月份，全国规模以上工业企业实现利润总额 68750.1 亿元，同比增长 21.9%，增速比 1-10 月份放缓 1.4 个百分点。1-11 月份，规模以上工业企业中，国有控股企业实现利润总额 15757.4 亿元，同比增长 46.2%；集体企业实现利润总额 368 亿元，下降 8.2%；股份制企业实现利润总额 48019.5 亿元，增长 23.9%；外商及港澳台商投资企业实现利润总额 16842.9 亿元，增长 17.5%；私营企业实现利润总额 21943.6 亿元，增长 12.7%。

(4) 进出口总值 15.6% ↑

1-11 月，进出口总额 25.14 万亿元，同比增长 15.6%。其中，出口 13.85 万亿元，增长 11.6%；进口 11.29 万亿元，增长 20.9%。进出口相抵，顺差 2.56 万亿元。11 月份，进出口总额 2.6 万亿元，同比增长 12.6%。其中，出口 1.43 万亿元，增长 10.3%；进口 1.17 万亿元，增长 15.6%。

(5) 全国固定资产投资 **7.2% ↑**

1-11 月份，全国固定资产投资（不含农户）575057 亿元，同比增长 7.2%，增速比 1-10 月份回落 0.1 个百分点。从环比速度看，11 月份比 10 月份增长 0.53%。分产业看，第一产业投资 18979 亿元，同比增长 11.4%，增速比 1-10 月份回落 1.7 个百分点；第二产业投资 214618 亿元，增长 2.6%，增速回落 0.1 个百分点；第三产业投资 341460 亿元，增长 10.1%，增速提高 0.1 个百分点。

1-11 月份，民间固定资产投资 348143 亿元，同比名义增长 5.7%，增速比 1-10 月份回落 0.1 个百分点。民间固定资产投资占全国固定资产投资（不含农户）的比重为 60.5%，比 1-10 月份回落 0.1 个百分点。

(6) 社会消费品零售总额累计 **10.3% ↑**

1-11 月份，社会消费品零售总额 331528 亿元，同比增长 10.3%。其中，限额以上单位消费品零售额 145753 亿元，增长 8.3%。11 月份，社会消费品零售总额 34108 亿元，同比名义增长 10.2%。其中，限额以上单位消费品零售额 15779 亿元，增长 7.8%。

(7) 财政收支 **8.4% ↑**、**7.8% ↑**

1-11 月累计，全国一般公共预算收入 161748 亿元，同比增长 8.4%。其中，中央一般公共预算收入 77390 亿元，同比增长 8.1%；

地方一般公共预算本级收入 84358 亿元，同比增长 8.7%。全国一般公共预算收入中的税收收入 136072 亿元，同比增长 11.2%；非税收入 25676 亿元，同比下降 4.5%。

1-11 月累计，全国一般公共预算支出 179560 亿元，同比增长 7.8%。其中，中央一般公共预算本级支出 25670 亿元，同比增长 7.1%，为年初预算的 86.7%，比去年同期进度加快 0.3 个百分点；地方一般公共预算支出 153890 亿元，同比增长 7.9%，为年初代编预算的 93.4%，比去年同期进度加快 0.4 个百分点。

(8) 居民消费价格总水平 (CPI) 1.5% ↑

1-11 月平均，全国居民消费价格总水平比去年同期上涨 1.5%。11 月份，全国居民消费价格同比上涨 1.7%。其中，城市上涨 1.8%，农村上涨 1.5%；食品价格下降 1.1%，非食品价格上涨 2.5%；消费品价格上涨 0.9%，服务价格上涨 3.1%。

(9) 全国工业生产者出厂价格 (PPI) 6.4% ↑

1-11 月平均，工业生产者出厂价格同比上涨 6.4%，工业生产者购进价格同比上涨 8.3%。11 月份，全国工业生产者出厂价格同比上涨 5.8%，环比上涨 0.5%。工业生产者购进价格同比上涨 7.1%，环比上涨 0.6%。

(10) 中国制造业采购经理指数 (PMI) 51.8%、0.2 ↑

11 月份, 中国制造业采购经理指数 (PMI) 为 51.8%, 比上月上升 0.2 个百分点, 制造业继续保持稳中有升的发展态势。分企业规模看, 大型企业 PMI 为 52.9%, 比上月微落 0.2 个百分点, 继续在扩张区间内平稳运行; 中型企业 PMI 为 50.5%, 比上月上升 0.7 个百分点, 重回临界点之上; 小型企业 PMI 为 49.8%, 比上月回升 0.8 个百分点, 抵近临界点。

5 个分类指数中, 3 升 2 降。生产指数为 54.3%, 比上月上升 0.9 个百分点, 持续位于临界点之上, 表明制造业生产扩张步伐加快。新订单指数为 53.6%, 比上月上升 0.7 个百分点, 位于临界点之上, 表明制造业市场需求持续增长。原材料库存指数为 48.4%, 比上月下降 0.2 个百分点, 低于临界点, 表明制造业主要原材料库存量下降。从业人员指数为 48.8%, 比上月下降 0.2 个百分点, 仍位于临界点以下, 表明制造业企业用工量有所减少。供应商配送时间指数为 49.5%, 虽比上月回升 0.8 个百分点, 但位于临界点以下, 表明制造业原材料供应商交货时间放缓。

(11) 中国非制造业商务活动指数 54.8%、0.5 ↑

11 月份, 中国非制造业商务活动指数为 54.8%, 比上月上升 0.5 个百分点, 持续位于扩张区间, 非制造业延续平稳较快的增长态势, 增速有所加快。其中服务业商务活动指数为 53.6%, 比上月微升 0.1

个百分点，连续 3 个月位于 53.5% 以上的景气区间，服务业保持稳定扩张。新订单指数为 51.8%，比上月上升 0.7 个百分点，高于临界点，表明非制造业市场需求稳步增长。投入品价格指数为 56.2%，比上月上升 1.9 个百分点，高于临界点，表明非制造业企业用于经营活动的投入品价格总体水平涨幅加大。销售价格指数为 52.8%，比上月上升 1.2 个百分点，位于临界点之上，表明非制造业销售价格总体水平有所上升。从业人员指数为 49.2%，比上月下降 0.2 个百分点，仍位于临界点以下，表明非制造业从业人员数量有所减少。业务活动预期指数为 61.6%，比上月上升 1.0 个百分点，持续位于 60.0% 以上的高位景气区间。

(12) 财新中国制造业采购经理人指数 50.8%、0.2 ↓

11 月财新中国制造业采购经理人指数 (PMI) 为 50.8，低于 10 月 0.2 个百分点，虽然仍处于扩张区间，但已降至五个月以来最低，显示制造业扩张速度放缓。

(13) 全社会用电量 6.5% ↑

1-11 月，全社会用电量累计 57331 亿千瓦时，同比增长 6.5%。分产业看，第一产业用电量 1074 亿千瓦时，同比增长 7.1%；第二产业用电量 40185 亿千瓦时，同比增长 5.5%；第三产业用电量 8054 亿千瓦时，同比增长 10.5%；城乡居民生活用电量 8018 亿千瓦时，同比增长 7.7%。

(14) 货物运输量 10.0% ↑

2017 年 1-11 月，货物运输量为 429.89 亿吨，同比增长 10.0%。其中，铁路货物运输量为 33.85 亿吨，同比上升 12.2%；公路货物运输量为 334.74 亿吨，同比增长 10.6%；水路货物运输量为 61.24 亿吨，同比增长 5.5%。

3. 月度金融数据

表 2 金融数据一览表

	201711	201710	201709	201708	201707	201706	201705
社会融资总量(亿元)	16000	10400	18200	14800	12200	17800	10600
其中:人民币贷款	11400	6635	11848	11500	9152	15400	11100
外币贷款(折合人民币)	198	-44	-233	-332	-213	127	-99
委托贷款	280	43	776	-82	163	-33	-278
信托贷款	1434	1019	2425	1143	1232	2466	1812
未贴现银行承兑汇票	15	12	760	242	-2039	-204	-1245
企业债券	716	1508	1388	1063	2840	-209	-2462
非金融企业境内股票融资	1324	601	519	653	536	478	507
新增存款(亿元)	15700	10600	4332	13600	8160	26400	11100
M2 (%)	9.1	8.8	9.2	8.9	9.2	9.4	9.6
M1 (%)	12.7	13	14	14	15.3	15	17
M0 (%)	5.7	6.3	7.2	6.5	6.1	6.6	7.3
人民币存款余额增速(%)	9.6	9.1	9.3	9	9.4	9.2	9.2
人民币贷款余额增速(%)	13.3	13	13.1	13.2	13.2	12.9	12.9
新增外汇占款(亿元)	23	20.98	8.5	-8.2	-46	-343	-293
外汇储备(亿美元)	-	-	31100	-	-	30600	-

数据来源：中国人民银行

注：1、外汇储备为截至当月累计值，城镇固定资产投资为自年初到当月累计同比变动，其余数据均为单月同比变动

2、社会融资总量=人民币各项贷款+外币各项贷款+委托贷款+信托贷款+银行承兑汇票+企业债券+非金融企业股票+保险公司赔偿+保险公司投资性房地产+其他。

(1) 社会融资规模情况

11 月份社会融资规模增量为 1.6 万亿元，比上年同期少 2346 亿元。其中，当月对实体经济发放的人民币贷款增加 1.14 万亿元，同比多增 2965 亿元；对实体经济发放的外币贷款折合人民币增加 198 亿元，同比多增 508 亿元；委托贷款增加 280 亿元，同比少增 1714 亿元；信托贷款增加 1434 亿元，同比少增 191 亿元；未贴现的银行承兑汇票增加 15 亿元，同比少增 1156 亿元；企业债券净融资 716 亿元，同比少 3143 亿元；非金融企业境内股票融资 1324 亿元，同比多 463 亿元。

(2) 货币供应量 (M0、M1、M2)

11 月末，广义货币 (M2) 余额 167 万亿元，同比增长 9.1%，增速比上月末高 0.3 个百分点，比上年同期低 2.3 个百分点；狭义货币 (M1) 余额 53.56 万亿元，同比增长 12.7%，增速分别比上月末和上年同期低 0.3 个和 10 个百分点；流通中货币 (M0) 余额 6.86 万亿元，同比增长 5.7%。当月净投放现金 392 亿元。

(3) 本外币贷款情况

11 月末，本外币贷款余额 125.05 万亿元，同比增长 12.6%。月末人民币贷款余额 119.55 万亿元，同比增长 13.3%，增速分别比上月末和上年同期高 0.3 个和 0.2 个百分点。当月人民币贷款增加 1.12 万亿元，同比多增 3281 亿元。分部门看，住户部门贷款增加 6205 亿元，其中，短期贷款增加 2028 亿元，中长期贷款增加 4178 亿元；非金融企业及机关团体贷款增加 5226 亿元，其中，短期贷款增加 197

亿元，中长期贷款增加 4275 亿元，票据融资增加 385 亿元；非银行业金融机构贷款减少 169 亿元。月末，外币贷款余额 8332 亿美元，同比增长 3.8%。当月外币贷款增加 104 亿美元。

二、证券市场数据

1. 股票市场

(1) 中小板市场

2017 年 11 月有 3 家企业登陆深圳中小板，募集资金 15.03 亿元。1-11 月共有 72 家企业登陆深圳中小板，募集资金 331.4 亿元。

(2) 创业板市场

2017 年 11 月有 13 家企业登陆深圳创业板，募集资金 45.24 亿元。1-11 月有 135 家企业登陆深圳创业板，募集资金 495.5 亿元。

(3) 新三板市场

表 3 截止 2017 年 11 月末新三板市场挂牌情况

项目	按转让方式		按市场分层		合计
	做市转让	协议转让	基础层	创新层	
挂牌公司家数	1366	10279	10283	1362	11645
总股本（亿股）	1406.83	5443.88	5421.80	1428.92	6850.72
流通股本（亿股）	901.95	2506.07	2564.16	843.86	3408.02
成交股票只数	450	397	498	349	847
成交金额（万元）	39133.02	67325.32	74709.43	31748.92	106458.35

2. 债券市场

11 月份，债券市场共发行各类债券 4 万亿元。其中，国债发行

3158 亿元， 地方政府债券发行 4541 亿元， 金融债券发行 4173 亿元， 公司信用类债券发行 5402 亿元， 信贷资产支持证券发行 944 亿元， 同业存单发行 1.8 万亿元。 银行间债券市场共发行各类债券 3.3 万亿元。

截至 11 月末， 债券市场托管余额为 73.5 万亿元。 其中， 国债托管余额为 12.8 万亿元， 地方政府债券托管余额为 14.6 万亿元， 金融债券托管余额为 17.0 万亿元， 公司信用类债券托管余额为 16.9 万亿元， 信贷资产支持证券托管余额为 7602 亿元， 同业存单托管余额为 8.1 万亿元。 银行间债券市场托管余额为 65.1 万亿元。

3. PE/VC

11 月中外创业投资及私募股权投资机构新募集 204 支基金， 披露募资金额 190 支基金， 共募集金额 161.99 亿美元， 环比下降 47.2%； 新设立 428 支基金， 环比上升 116.2%； 披露目标规模 133 支基金， 计划募资 1182.84 亿美元， 其中 91 支新设立基金进行了募资。 与上月相比， 本月的的新募集基金数量增长 96.2%， 新设立基金数量增长 116.2%， 募集金额降低 47.2%。（来源：清科数据）

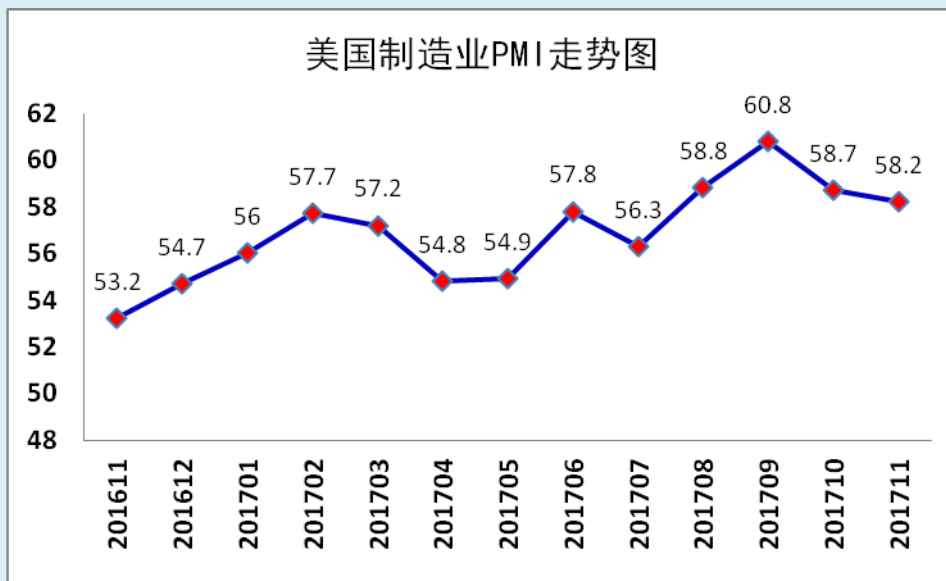
三、 国外数据

表 4 2017 年 11 月宏观经济指标一览

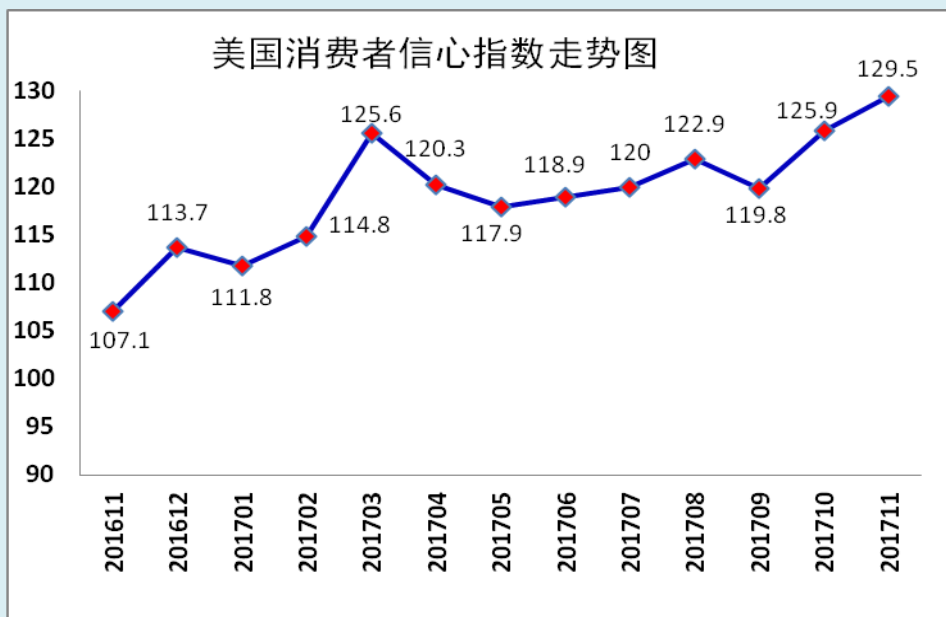
国家 指标	美国			日本			欧元区		
	11 月	10 月	较上月	11 月	10 月	较上月	11 月	10 月	较上月
PMI	58.2	58.7	0.5 ↓	53.6	52.8	0.8 ↑	57.5	56.0	1.5 ↑
消费者信心指数	129.5	125.9	3.6 ↑	44.9	44.5	0.4 ↑	0.1	-1.0	1.1 ↑
失业率	4.1	4.1	0.1 ↓	2.7	2.8	0.1 ↓	——	8.8	——
工业产出	0.2	1.2	1.0 ↓	0.6	0.5	0.1 ↑	——	0.2	——

1. 美国

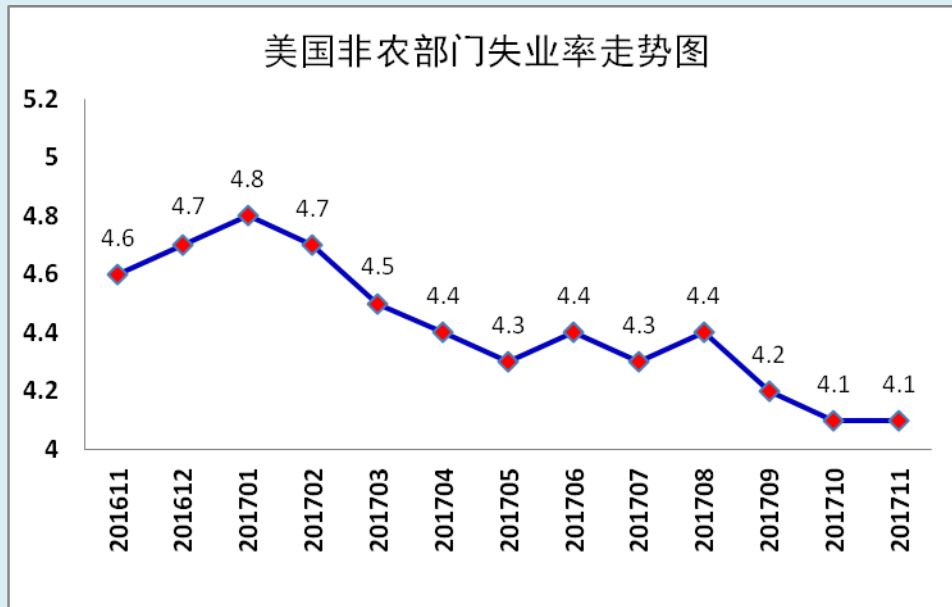
美国制造业采购经理人指数 美国 11 月 ISM 制造业指数为 58.2，略低于预期 58.3，前值为 58.7。分项数据中，制造业物价支付指数为 65.5，低于预期 67，前值为 68.5；制造业就业指数为 59.7，前值为 59.8；制造业新订单指数为 64，高于前值 63.4。



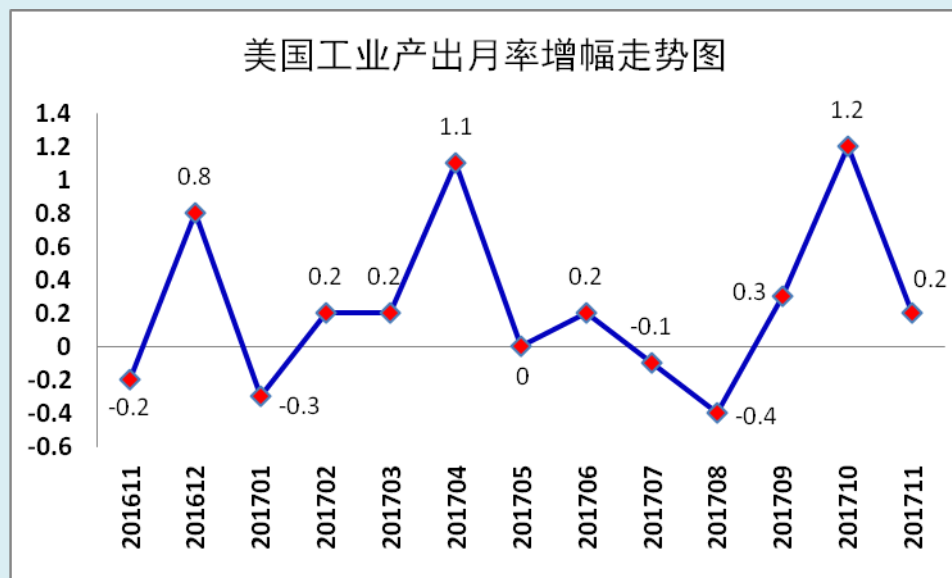
美国消费者信心指数 美国 11 月咨商会消费者信心指数 129.5，较前值上升 3.6 个百分点，预期为 124.0。



美国非农业部门失业率 美国 11 月非农部门就业岗位新增 22.8 万个，好于市场预期的 19 万个，失业率维持在 4.1%，仍为 17 年以来最低。

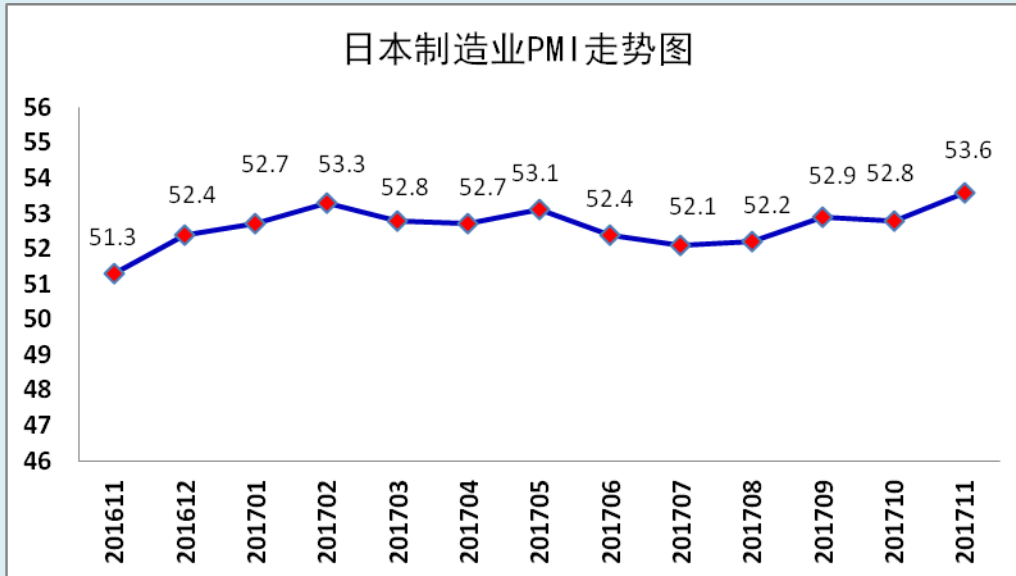


美国工业产值 美国 11 月工业产出月率上升 0.2%，预期 0.3%，前值调整为 1.2%。

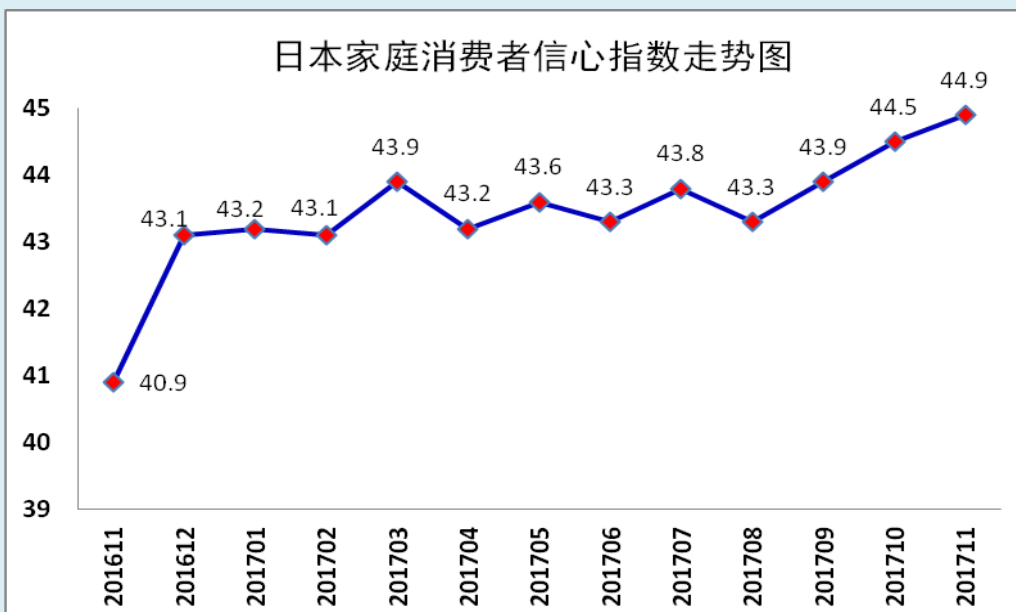


2. 日本

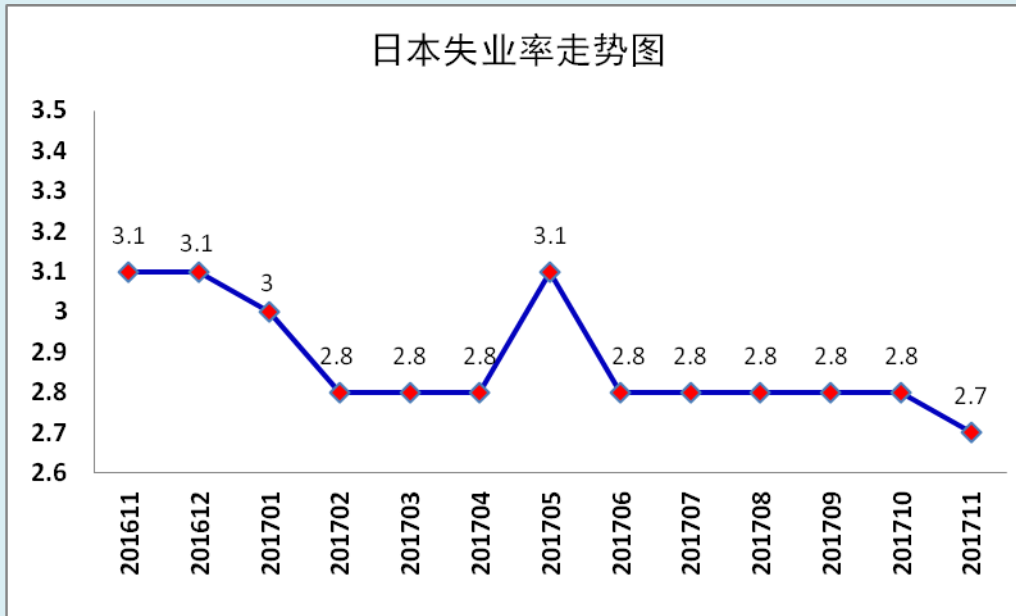
日本制造业采购经理人指数 日本 11 月制造业采购经理人指数 (PMI) 终值为 53.6, 预期为 53.8, 较前值 52.8 上升 0.8 个百分点。



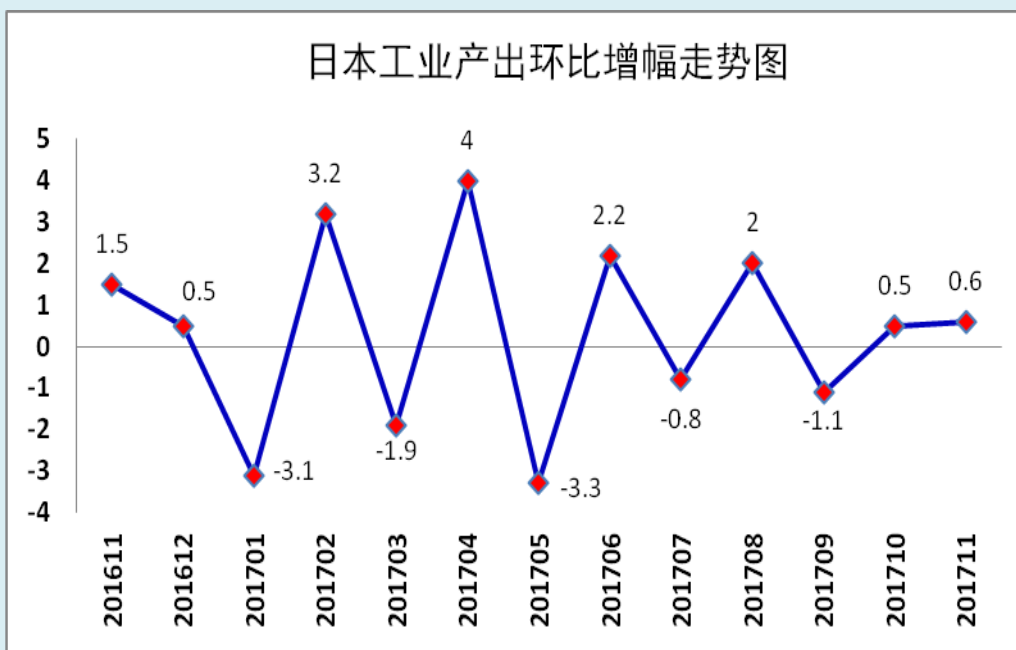
日本家庭消费者信心指数 日本 11 月份家庭消费者信心指数为 44.9, 环比上升 0.4 个点。从消费者感知类别看, 总体生活指数为 43.2, 环比上升 0.2 个点; 耐用消费品购买意愿指数为 44.0, 环比上升 0.4 个点。



日本失业率 日本 11 月失业率环比下降 0.1 个百分点至 2.7%，达到 1993 年 11 月以来的低水平，日本就业形势继续改善。11 月份完全失业人数为 178 万人。

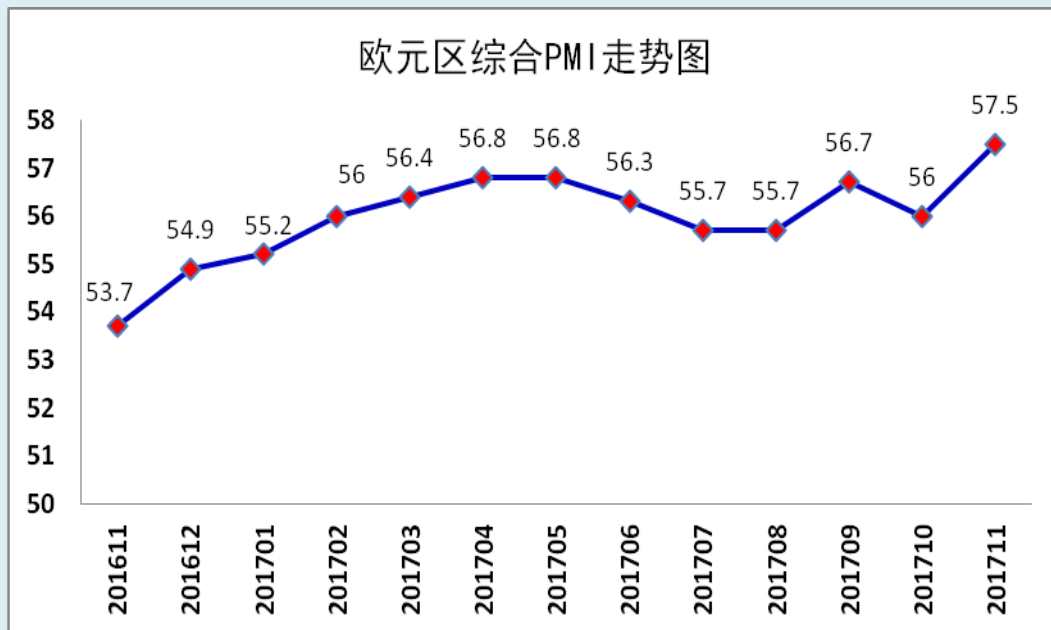


日本工业产出 日本 11 月份工业产出指数为 103.6，环比增长 0.6%；交货指数为 101.3，环比增长 2.4%；存货指数为 109.6，环比下降 1.0%；存货比率指数为 110.9，环比下降 2.9%。

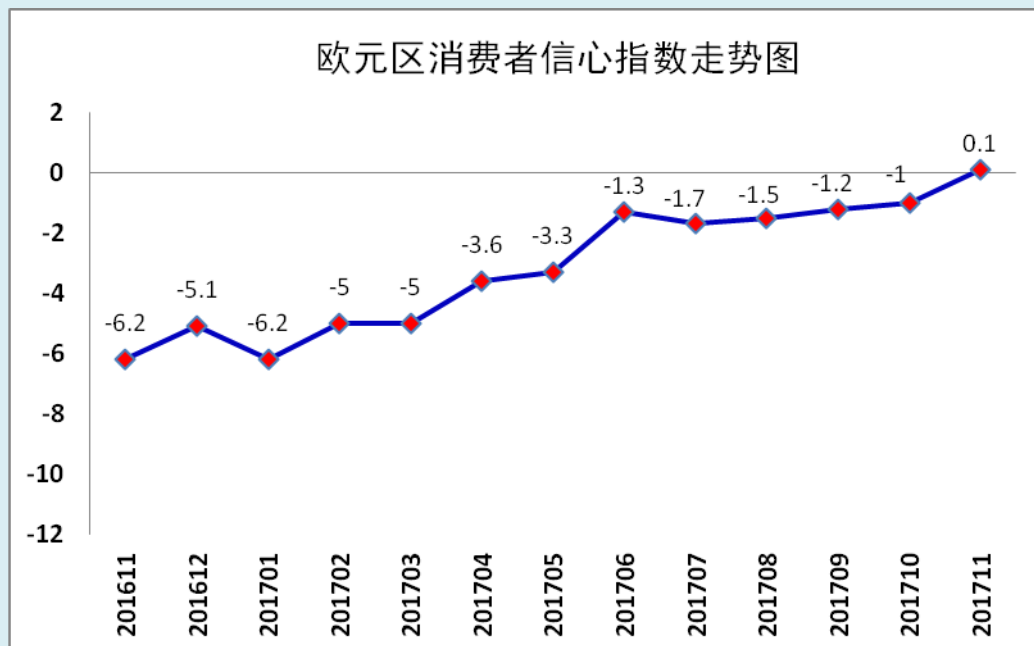


3. 欧元区

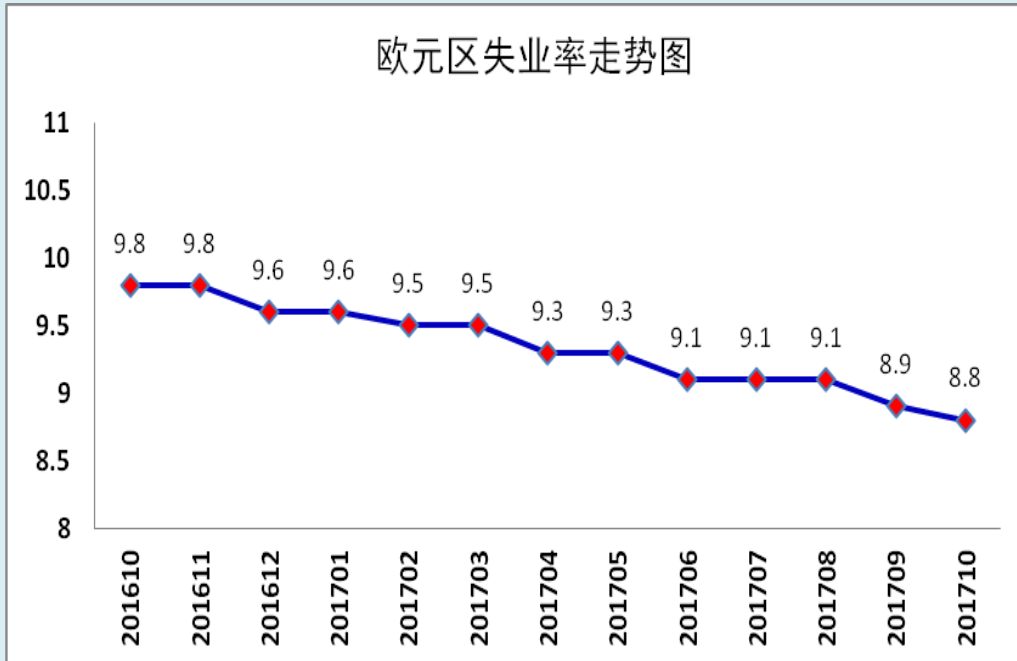
欧元区综合 PMI 欧元区 11 月综合 PMI 终值 57.5，为 2011 年 4 月以来新高；11 月服务业 PMI 终值 56.2，为六个月新高。



欧元区消费者信心指数 欧元区 11 月消费者信心指数上升至 0.1，创近 17 年新高，高于市场预期的负 0.8。



欧元区失业率 欧元区 10 月失业率降至 8.8%，较上月回落 0.1 个百分点。



欧元区工业产值 欧元区 10 月工业产出月率（环比）为 0.2%，前值为-0.6%。

